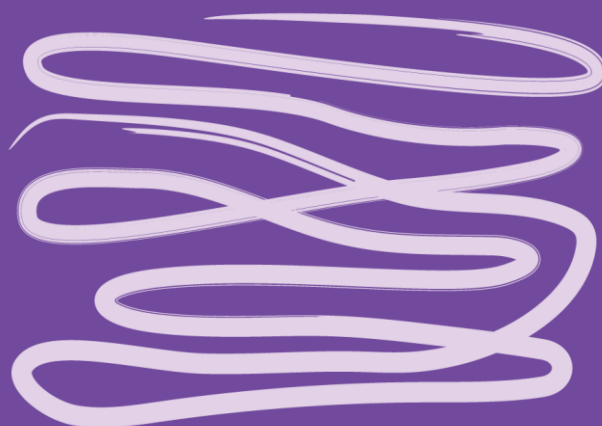
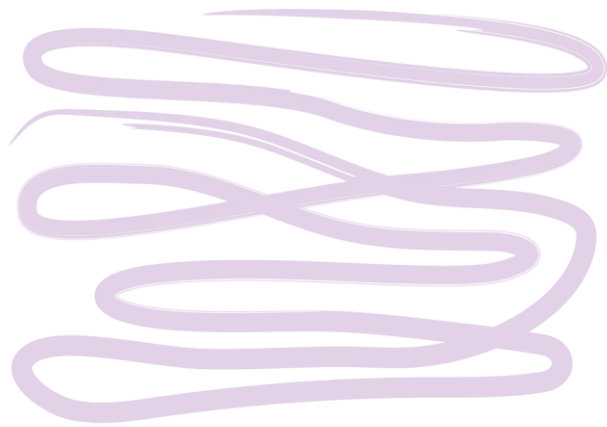




Våld i nära relationer

Äldre samt vård- och omsorgs-
förvaltningens handbok





Innehåll

Inledning	5
Bakgrund	5
Begrepp	5
Socialnämndens ansvar	6
Politiskt uppdrag	6
Kopplingar till styrande dokument	7
Handboken relaterar till följande dokument	7
Vad är våld?	8
Våld i hemmet	9
Våld mot äldre	9
Socialstyrelsens definitioner	10
Nära relationer	10
Olika former av våld mot äldre	10
Våld som kan drabba äldre personer	12
Våld mot äldre och äldres utsatthet	13
Normalisering av våldet	13
Uppbrott från våldet	13
Våld mot äldre osynliggörs	14
Riskfaktorer	14
Våldets konsekvenser för hälsan	15
Psykisk ohälsa	15
Beteendeförändringar	15
Smärtproblematik	15
Fysisk	15
Självskaдебeteende	15
Att fråga och agera på våld	16
Hur du som är medarbetare eller chef i en utförarverksamhet agerar	17
Hur du som socialsekreterare agerar	17
Att ställa frågor om våld till omsorgstagare	18
Att ställa frågor om våld till närstående	19
Tolk	19
Hur du hanterar sekretess och samtycke	20
Samtycke	20
Du kan bryta sekretess	21
Inre sekretess	21
Vad gäller vid polisanmälan?	22
Anmälan till socialtjänst när barn riskerar fara illa eller far illa	23
Om du är orolig för en vuxen person	23
Rapportera missförhållanden	23
Andra brister och missförhållanden	23
Dokumentation	24
Checklista för dokumentation	25
Flödesschema för dig som arbetar inom myndighet	26
Flödesschema för dig som arbetar inom utförarverksamhet	27
FREDA-kortfrågor	28
Källförteckning	29



Inledning

Handboken är ett stöd för medarbetare och chefer i arbetet mot våld i nära relationer. Handboken ska användas tillsammans med förvaltningens verksamhetsnära rutiner för att fråga om våld och agera mot våld i nära relationer.

Bakgrund

Det är en mänsklig rättighet att leva ett liv fritt från våld. Mäns våld mot kvinnor och våld i nära relationer är ett stort samhälls- och folkhälsoproblem, med stora konsekvenser för den enskilde så väl som för samhället. Våld i nära relationer omfattar även våld i samkönade relationer, män som utsätts för våld i heterosexuella relationer samt våld i andra nära relationer. Våldets konsekvenser för den enskilde är långvariga och påverkar hälsan psykiskt och fysisk och medför stora samhällskostnader.

Enligt Socialstyrelsen är våld i nära relationer något som drabbar både kvinnor och män, men kvinnor drabbas oftare av upprepat och mer allvarligt våld. Förövaren är i majoriteten av fallen en man.

En svensk studie visade att 5,8 % av kvinnor och 2,7 % av män i åldrarna 60 till 74 år hade utsatts för någon form av våld under det senaste året. Kvinnor svarade i högre grad än män att de hade utsatts för sexuellt våld (3,2 % jämfört med 0,8 %). För män var det vanligast att ha utsatts för psykiskt våld (1,3 %). I en enkätstudie genomförd på Gotland 2012, svarade 16 % av kvinnor och 15 % av män att de någon gång efter att de fyllt 65 år utsatts för någon typ av våld eller försummelse.

Begrepp

I handboken används begreppet *omsorgstagare*. Omsorgstagare är ett vanligt begrepp som används både i vardagligt tal och i forskning för att beskriva personen som tar emot vård och omsorg. Omsorgstagare får i detta fall representera och ersätta benämningar som klient, den enskilde, hyresgäst, patient, besöka med mera.

Socialnämndens ansvar

I Socialstyrelsens föreskrifter och allmänna råd om våld i nära relationer ska en socialnämnd som äldre samt vård- och omsorgsförvaltningen fastställa rutiner för när och hur personalen i dess verksamheter ska ställa frågor om våld. Nämnderna ska arbeta för att upptäcka våldsutsatthet.

Äldre samt vård- och omsorgsförvaltningen ska bland annat:

- ha rutiner för på vilket sätt personalen i en viss verksamhet ska ställa frågor vid tecken på utsatthet för våld eller våldsutövande,
- ställa rutinmässiga frågor om våldsutsatthet eller våldsutövande till alla klienter/brukare vid ett visst tillfälle eller i samband med en viss aktivitet – exempelvis vid när man ansöker om insatser.

Politiskt uppdrag

Kommunfullmäktige beslutade i mars 2021 att ge äldre- samt vård och omsorgsförvaltningen (ÄVO) uppdraget att:

- Stärka arbetet kring hur kommunens medarbetare inom äldre samt vård- och omsorgen kompetensutbildas i att upptäcka våld och dess olika uttryck.
- Införa en rutin för hur medarbetare ska upptäcka, och agera vid misstanke om, våld och våld i nära relationer hos kommunens brukare inom äldreomsorgen.

Införa screening-processer inom äldreomsorgen för att på bästa sätt upptäcka våld i nära relationer.



Koppling till styrande dokument

Handboken relaterar till följande dokument

- Göteborgs Stads (remissversion) plan mot våld i nära relationer 2023-2026.
- Göteborgs Stads plan mot hedersrelaterat våld och förtryck 2020-2023.
- Göteborgs Stads plan för jämställdhet 2019-2023.
- Göteborgs Stads plan för att förbättra hbtq-personers livsvillkor 2017-2023.
- Rutin ansvarsfördelning av ärende mellan de fyra socialförvaltningarna, FFS och ÄVO.
- Göteborgs stads rutin för hantering av skyddade personuppgifter.
- Göteborgs Stads rutin för samordnad plan och samtycke i ärenden som kräver samordning från två eller flera förvaltningar.
- Rutin för lex Sarah.
- Rutin för social dokumentation.
- Rutin för avvikelshantering.
- Äldre samt vård- och omsorgsförvaltningens rutin för att aktualisera anmälan

Tänk på

- » Enligt Rutin ansvarsfördelning av ärende mellan de fyra socialförvaltningarna, förvaltningen för funktionsstöd och äldre samt vård- och omsorgsförvaltningen ska personer som är i behov av skydd utifrån våld i nära relation inklusive hedersrelaterat våld vända sig till någon av de fyra stadsområdenas socialförvaltningar för bedömning av eventuellt skyddsbehov eller annan insats.
- » Personer som är utsatta för våld och hot kan i vissa fall ha eller få skyddade personuppgifter.
- » Ibland behöver vi samordna insatser tillsammans med en eller flera andra förvaltningar. Då ska vi följa Göteborgs Stads rutin för samordnad plan och samtycke i ärenden som kräver samordning från två eller flera förvaltningar.

Vad är våld?

En vanlig definition av våld hämtas från psykoterapeuten Per Isdal. Definitionen ger än större förståelse för vad våld är, att våld är mer än fysiska slag.

"Med våld menas varje handling riktad mot en annan person, som genom att denna handling skadar, smärtar, skrämmer eller kränker, får denna person att göra något mot sin vilja eller avstå från att göra något den vill".





Vad är våld?

Våld i hemmet

Våld i hemmet definieras i Istanbulkonventionen som varje fall av fysiskt, sexuellt, psykiskt eller ekonomiskt våld som utövas inom familjen eller i hemmiljön eller mellan makar och partner eller före detta makar och partner. Istanbulkonventionen lyfter fram att ”våld mot kvinnor är ett uttryck för historiskt ojämställda maktförhållanden mellan kvinnor och män” något att ta med sig i arbetet mot äldres våldsutsatthet och våld i nära relationer som kan drabba äldre.

Istanbulkonventionens officiella namn är Europarådets konvention om förebyggande och bekämpning av våld mot kvinnor och våld i hemmet. Istanbulkonventionen är det första juridiskt bindande regionala instrumentet om våld mot kvinnor i Europa.

Våld mot äldre

Den definition av våld mot äldre som fått störst genomslag är den så kallade Torontodeklarationen från 2002.

"Våld mot äldre är en enstaka eller upprepad handling, eller frånvaro av önskad/lämplig handling som utförs inom ett förhållande där det finns förväntan på förtroende och som förorsakar skada eller smärta hos en äldre person. Denna handling kan vara fysisk, psykologisk/känslomässig, finansiell eller helt enkelt återspegla avsiktlig eller oavsiktlig försummelse."

Torontodeklarationen antogs av Världshälsoorganisationen och International Network on Prevention of Elder Abuse (INPEA). Den lyfter särskilt fram våld i relationer där det finns en förväntan på förtroende och att våldet inte behöver vara avsiktligt. Det gör att fler våldsutövare omfattas än nära anhöriga. Personal inom särskilt boende och hemtjänst men också gode män och andra i den äldres närhet är personer som kan utsätta den äldre för våld. Torontodeklarationen lyfter även fram våld som kan uppkomma i vårdssituationer som till exempel försummelse.

Socialstyrelsens definitioner

Socialstyrelsen beskriver våld kan definieras på olika sätt. Det kan handla om brottsliga gärningar som fysiskt våld och sexuella övergrepp. Men våld kan också vara handlingar som enligt lagen inte ses som brott, men som sammantaget kan skapa ett mönster av utsatthet. Exempel på det är nedsättande kommentarer, ekonomiskt utnyttjande, försummelse och isolering från vänner och familj.

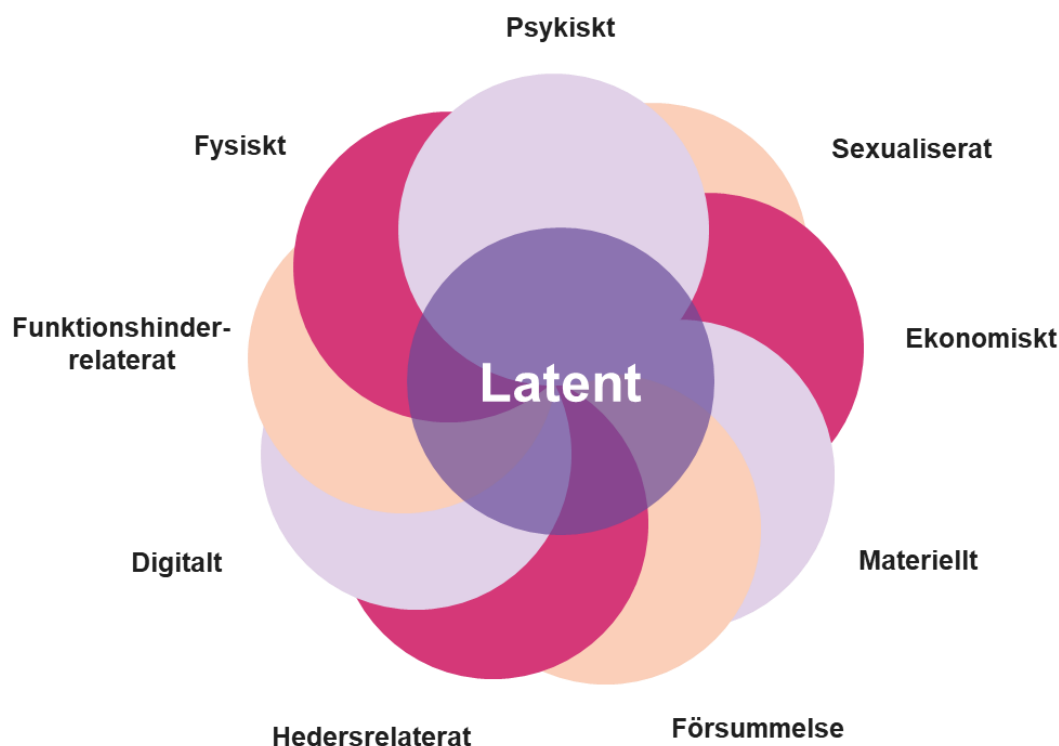
Nära relationer

Med våld i nära relationer menas våld som utövas av en närstående person. En närstående kan vara makar, sambor, partner, föräldrar, syskon, barn eller andra släktingar.

Men även andra som den våldsutsatta kan ha en förtroendefull relation till eller som hen står i beroendeställning till. Exempel på våld i nära relationer är bland annat begreppen mäns våld mot kvinnor, våld i hbtqi-personers partnerrelationer och hedersrelaterat våld och förtryck.

Olika former av våld mot äldre

Olika former av våld hänger ihop. Det kan röra sig om fysiskt, psykiskt (emotionellt) och sexuellt våld samt ekonomiskt utnyttjande och försummelse. Även kränkning av rättigheter eller begränsning av frihet är en typ av våld som kan utövas mot äldre personer. Här följer exempel på olika våldsformer och hur de kan visa sig.



Psykiskt våld

Kan utgöras av direkta eller indirekta hot, förnedring, isolering, kontroll eller att få höra nedsättande ord, till exempel att man är dum i huvudet, är en dålig förälder eller är ful och äcklig. Även våld eller hot om våld mot husdjur kan räknas som psykiskt våld.

Fysiskt våld

Kan vara knuffar, att bli fasthållen, dragen i håret, slagen, bränd, skakad, slagen eller sparkad.

Sexuellt eller sexualiserat våld

Sexuella handlingar som den utsatta inte vågar säga nej till räknas till sexuellt våld. Det kan vara att tvingas titta på porrfilm, få höra sexuella saker när man inte vill det. Även våldtäkt är sexuellt våld.

Ekonomiskt våld

Att inte få tillgång till sin egen ekonomi, tvingas ta lån i sitt namn för någon annan, att tvingas försörja våldsutövaren eller att tvingas till ekonomiska affärer. Man kan också tvingas att skriva under papper som ger negativa konsekvenser, till exempel tvingas sälja egendom fast man inte vill det.

Materiellt våld

Personliga saker förstörs avsiktligt. Ofta förstör våldsutövare just de saker som betyder mycket för den äldre. Till exempel att förstöra rollator eller andra liknande hjälpmedel.

Latent våld

Latent våld innebär att den utsatta lever med en ständig rädsla eller oro för våld. Våldet kan vara ilska eller aggressivitet som visar sig i förövarens kroppshållning och kroppsuttryck, som upplevs som hot.

Försummelse

Äldre som är beroende av andra personer för vård och omsorg i vardagen kan utsättas för vanvård eller försummelse. Det kan handla om att inte få hjälp med sina grundläggande behov. Att inte få sin medicin eller tillräckligt näringsriktig kost. Det kan handla om att inte få hjälp med hygien, toalettbesök och att komma ur sängen.

Funktionshinderrelaterat våld

Innebär att våldet riktas mot själva funktionsnedsättningen. Till exempel, har den äldre svårt att gå riktas våldet mot benen, har personen svårt att se flyttar våldsutövaren saker i hemmet så att den våldsutsatta inte kan röra sig hemma. Den våldsutsatta kan bli förlöjligad, hånad eller isolerad med hänvisning till funktionsnedsättningen.

Digitalt våld

Digitalt våld kan utövas över nätet, telefonen eller på sociala medier. Det kan handla om någon som skickar hotfulla mejl eller sms, eller sprider rykten på sociala medier. Det kan vara att tvinga någon att dela med sig av sina lösenord. Eller ta reda på var en person är någonstans genom olika applikationer och geografisk positionering.

Hedersrelaterat våld och förtryck

Familjemedlemmar kontrollerar varandra på olika sätt för att familjens heder inte ska skadas. Kvinnliga familjemedlemmars sexualitet är starkt kopplat till familjens anseende och heder och ska därför bevaras. Tvångsgifte, könsstympning kan vara uttryck för hedersrelaterat våld och förtryck.

Våld som kan drabba äldre personer

Försummelse är en form av våld som kan drabba äldre personer. Viktigt att veta är att det inte behöver finnas en avsikt att skada för att räknas som våld. Våldet kan bero på:

- egen sjukdom
- en oförmåga att hantera situationen (både professionella och vårdare)
- det kan handla om bristande kunskap
- en brist på ork och kraft i vårdsammanhang.

När det gäller professionella vårdare kan våldet uppstå på grund av brister i arbetsmiljön; så som tidsbrist, för få personal i förhållande till antal omsorgstagare.

Våld från vård- och omsorgspersonal

Äldre personer kan utsättas för olika former av våld. Det kan handla om okunskap eller medvetna handlingar, som psykiskt, fysiskt eller sexuellt våld. En studie visade att 76 % av personalen som arbetade på ett vårdhem hade sett kollegor utsätta boende för våld. I samma personalgrupp var det 60 % som berättade att de själva utsatt en boende för våld minst en gång under det senaste året. Vanliga typer av våld var till exempel försummelse av munvård, fördröjning av vård och förbud mot att använda larm.



Våld mot äldre och äldres utsatthet

Normalisering av våldet

Det kan vara svårt att förstå varför en person väljer att stanna hos en våldsutövare. Men att den våldsutsatta stannar beror ofta på att våldet normaliseras. Att våldet normaliseras innebär att våldet kommer smygande, med elaka kommentarer, en hotfull blick eller straffande tystnad för att sedan öka i intensitet. Den våldsutsatta personen anpassar sig efter våldsutövarens vilja för att undvika konflikter och mer våld. Våldet blir till slut en del av vardagen.

Uppbrott från våldet

Den äldre kan ha svårt att lämna en partner eller annan anhörig som är gammal och som också behöver stöd i vardagen. Som omsorgstagare kan det vara svårt att lämna en våldsutövare som också fungerar som vårdare, detta på grund av sjukdom, begränsad rörlighet eller demens.

Att lämna våldet kan vara svårt. Men det är viktigt att komma ihåg att det finns hjälp att få, och du som möter omsorgstagaren spelar en viktig roll.

Saker som kan försvåra ett uppbrott är till exempel:

- Rädsla – vågar inte be om hjälp eftersom den äldre är rädd för våldsutövaren.
- Eftervåld – rädsla för att våldet ska öka vid anmälan och separation.
- Funktionsnedsättning – Det kan vara svårt att lämna en våldsutövare om man är begränsad i sin rörelseförmåga och/eller står i beroendeställning till våldsutövaren.
- Brist på boendeformer som passar ens egna eller ens partner eller anhörigas omsorgsbehov.
- Stigmatisering – att vara utsatt för våld är kopplad till känslor av skam och skuld. Äldre kan ses som mindre värda i samhället och de känslorna kan förstärkas hos en person som blir utsatt för våld.
- Dålig ekonomi – många äldre, i särskilt kvinnor har en dålig ekonomi. Det kan bli svårt att klara sig ekonomiskt vid ett uppbrott.
- Beroendeställning – äldre behöver ofta sina **närstående** för att få livet att gå ihop. Det kan handla om att de får ekonomiskt stöd av sina anhöriga, eller att anhöriga också är vårdare.

Våld mot äldre osynliggörs

Synen på vem som kan vara våldsutsatt har förändrats. Idag vet vi att våld också förekommer i äldres relationer. Att socialtjänsten ofta saknar rätt insatser för äldre våldsutsatta och äldre med funktionsnedsättning, demens eller annan kognitiv nedsättning, bidrar till ett osynliggörande av det våld äldre utsätts för. Idéer om att äldre inte är sexuellt aktiva kan till exempel osynliggöra sexuellt våld. Idéer om äldre som svaga och sjuka kan få oss att tro att äldre inte har styrkan att utöva våld.



Olika former av våld mot äldre

- Partnervåld som pågått genom livet.
- Partnervåld som debuterar i sviterna av kognitiv/somatisk sjuklighet eller ändrad livsstil.
- Våld från vuxna barn.
- Våld från vård- och omsorgspersonal.
- Våld mellan omsorgstagare på särskilda boenden.

Riskfaktorer

Du behöver vara uppmärksam på att relationer kan förändras när sjukdom och hjälpbehov kommer in. En utmattad anhörigvårdare kan utsätta den äldre för våld. Även personal inom vård och omsorg kan utsätta äldre för våld, till exempel försummelse. När det gäller utsatthet för våld är det alltid en riskfaktor att vara kvinna. Men även äldre män har en förhöjd risk för att bli utsatt för våld. Ofta handlar det om situationer där mannen får ett ökat beroende till närstående till exempel barn eller andra släktingar, eller när kvinnlig partner vårdar sin man.

Andra riskfaktorer för att bli utsatt för våld kan vara:

- hög ålder
- ett ökat beroende
- sjuklighet och funktionsnedsättning
- en ökad isolering



Våldets konsekvenser för hälsan

Våld orsakar betydande kostnader för samhället varje år. Men våldet orsakar också stort lidande som leder till sämre livskvalitet. Den som blir utsatt för våld riskerar också sämre hälsa. Det beror bland annat på att våldet ökar risken för stresssymptom. Det kan leda till ökad dödlighet, fysisk ohälsa, kronisk smärta, högt blodtryck, hjärtproblem, ångest, depression. Det kan i sin tur leda till ökad risk att bli inlagd på sjukhus eller ökad risk att flytta till särskilt boende. Nedan ser du exempel på våldets konsekvenser på hälsan.

Psykisk ohälsa

Depression, ångest, försämrad talförmåga, isolerar sig, PTSD (posttraumatiskt stressyndrom), sömnproblem, självmordstankar, självmordsförsök. Lågt självförtroende, uppgiven/har gett upp, koncentrationssvårigheter, minnesförlust, humörsvängningar. Traumareaktioner som överklighetskänslor och minnesförlust.

Beteendeförändringar

Personen kan bli aggressiv, kan dra sig undan från familj och vänner, ändrat sinnestillstånd, depression.

Smärtproblematik

Odefinierad smärta som inte har fysisk orsak. Kronisk smärta i exempelvis huvud, mage, axlar, bröst.

Fysisk

Blåmärken, rivmärken, sjukdomar som förvärras, minskad aptit, minskad/förändrad aktivitetsnivå, sår, frakturer, skallskador, kräkningsreflexer, svårigheter att svälja, ovilja att genomföra undersökningar (ex. gynekologiska). Ovilja att ta emot hjälp i intima situationer, kan vara svårt att ta emot stöd av personal av motsatt kön.

Självskadebeteende

Ätstörningar, tappar intresset för att ta hand om sig själv, dålig sexuell hälsa, riskbruk/missbruk av droger och alkohol, vägrar ta emot hjälp, fysiskt skadar sig själv.

Att fråga och agera på våld

När du har frågat om våld, antingen vid screening eller vid misstanke om våld agerar du efter vad som är möjligt utifrån ditt ansvar och din professionella roll. Hur långt ditt ansvar sträcker sig beror på hur allvarligt situationen är för den enskilde. Du kan tänka så här.

Exempel 1

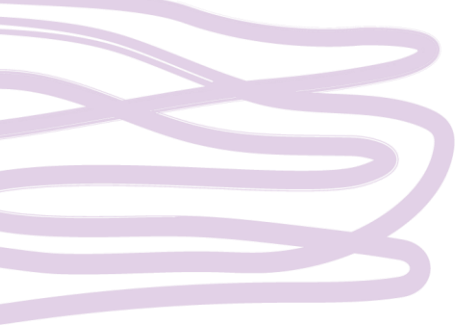
Du frågar en omsorgstagare om hen är utsatt för våld. Omsorgstagaren svarar att hen varit utsatt för våld som barn. Omsorgstagaren tackar nej till stöd. Då kan du känna dig lugn i att du gjort det du ska.

Exempel 2

Du frågar omsorgstagaren om hen är utsatt för våld. Omsorgstagaren svarar ja men tackar nej till stöd. Då är det viktigt att du informerar om det stöd som finns att få samt försöker motivera hen att söka stöd och hjälp.

Exempel 3

Du frågar omsorgstagaren om hen är utsatt för våld. Omsorgstagaren svarar ja och berättar på vilket sätt men ber dig att inte berätta för någon. Du informerar om att du måste föra uppgifterna vidare till din chef och du informerar om det stöd som finns att få samt försöker motivera hen att söka stöd och hjälp.



Att fråga och agera på våld

Hur du agerar som medarbetare eller chef i en utförarverksamhet

- uppmärksammar våldet, det vill säga att du har ser sett tecken på våld.
- frågar omsorgstagaren om hur denne mår och har det i sitt liv (om det är lämpligt).
- informerar du alltid enhetschef och/eller annan ansvarig person i din verksamhet.
- ser till att det du sett och uppfatta dokumenteras.
- ser till att socialsekreterare i din förvaltning informeras eftersom våldet kan påverka omsorgstagarens hälsa och ytterligare insatser kan behövas.
- har i de fall det är lämpligt informerat omsorgstagaren om hur du har agerat.
- har vid behov pratat med socialtjänsten (IFO) som utreder våldsärenden och bitt om råd.
- fortsätter fråga om våld om du tror att omsorgstagaren fortfarande blir utsatt för våld.
- har berättat för omsorgstagaren att det finns råd och stöd och hänvisat vidare.

Hur du som socialsekreterare agerar

- har screenat eller uppmärksammat våldet.
- har dokumenterat resultatet av screeningen.
- frågar omsorgstagaren om hur denne mår (om det är lämpligt).
- rådfrågar förste socialsekreteraren och vid behov ansvarig samordnare.
- informerar enhetschef.
- gör en bedömning tillsammans med omsorgstagaren om hen är i behov av ytterligare eller andra insatser som kan underlätta i en situation där hen är våldsutsatt.
- rådfrågar socialtjänsten som utreder våldsärenden i ditt stadsområde

Om omsorgstagaren svarar nej frågar du om våld vid nästa uppföljning om du tror att omsorgstagaren fortfarande blir utsatt för våld. Du ger information om var det finns råd och stöd.

Att ställa frågor om våld till omsorgstagare

Du som socialsekreterare ställer frågor på rutin med stöd av FREDA-kortfrågor i alla nya ärenden och vid uppföljning av redan pågående ärenden.

Frågorna bör ställas till omsorgstagaren i enrum. Att det finns en förtroendegivande relation i grunden kan underlätta men är inget krav för att fråga om våld. Det är ofta hjälpsamt att hitta sitt eget personliga sätt att ställa frågor. Genom att du prövar dig fram med olika formuleringar, hittar du med tiden sätt som känns mer naturliga och effektiva i mötet. Men socialsekreteraren ska alltid ha FREDA-kortfrågor som stöd i samtalet.

Du som medarbetare som arbetar med omsorgstagaren frågar om våld om du tror att omsorgstagaren utsätts för våld. Det kan kännas svårt att fråga, men det är viktigt för att omsorgstagaren ska få hjälp. Om du och dina kollegor inte frågar, kan det signalera att ingen bryr oss eller att det inte finns stöd och hjälp att få. Se Rutin för arbetet mot våld i nära relationer inom myndighet. Du kan läsa mer i rutinen för arbetet mot våld i nära relationer inom utförarverksamheter.

Tänk på

- » Ställ frågor när du är ensam med omsorgstagaren.
- » Ställ mjuka men direkta frågor.
- » Inte ställa för många frågor.
- » Lyssna och ge omsorgstagaren tid att berätta.
- » Inte ifrågasätta berättelsen.
- » Inte tala illa om omsorgstagarens partner eller närstående.



Att ställa frågor om våld till närstående

Om du som medarbetare misstänker att något inte står rätt till i en situation där en närstående vårdar en omsorgstagare kan du behöva ställa frågor om våld till den närstående. Du kan inleda med att informera den närstående om att du känner till att relationen med anhöriga påverkas när någon behöver mycket hjälp i vardagen och att det kan uppstå situationer som kan vara svåra att hantera. Du kan berätta att detta kan leda till att man utsätter varandra för olika typer av negativa handlingar även om man inte vill göra den andra illa. Du kan fråga:

- Händer det att du känner dig begränsad i din vardag för att du behöver ta hand om din närstående?
- Händer det att du har svårt att bemöta sin närståendes humör eller beteenden?
- Händer det att din närstående brusar upp mot dig eller behandlar dig illa?
- Händer det att du behandlar din närstående på ett sådant sätt att du i efterhand får dåligt samvete?

Tolk

Om en omsorgstagare inte talar svenska, har en hörselnedsättning eller en talskada ska tolk användas. Det är viktigt att tolken är neutral i förhållande till omsorgstagaren. Använd alltid en auktoriserad tolk. Låt inte en anhörig eller medföljande tolka. När det gäller språktolk kan det vara en fördel att använda telefontolk för att undvika att den enskildes identitet röjs.



Om du känner dig hotad av omsorgstagare eller närstående till omsorgstagare

Om du som medarbetare känner dig rädd eller tycker det är obehagligt när du är i kontakt med omsorgstagare eller anhörig som är aggressiv eller våldsam, måste du prata med din chef. Ni behöver se över hur du och dina kollegor ska kunna utföra ert arbete och samtidigt känna er trygga. För hot och våld mot personal, se äldre samt vård- och omsorgsförvaltningens rutin mot hot och våld.

Hur du hanterar sekretess och samtycke

Samtycke

Insatser enligt hälso- och sjukvårdslagen och socialtjänstlagen bygger på frivillighet och förutsätter den enskildes samtycke. Du behöver ha samtycke från omsorgstagaren för att kunna prata om hen, till exempel med socialsekreterare som utreder våldsärenden inom individ och familjeomsorgen. När en omsorgstagare lever med kognitiv svikt som till exempel demens kan det vara svårare att få ett samtycke. Det finns heller inga bestämmelser i hälso- och sjukvårdslagen eller i socialtjänstlagen som klargör vad som gäller när en person inte kan samtycka till en åtgärd eller insats. Som medarbetare stämmer du alltid av med din chef eller annan ansvarig person gällande samtycke.

Samtycke kan vara

- muntlig, skriftligt eller ges genom en jakande nick.
- både muntliga och skriftliga samtycken ska dokumenteras.
- omsorgstagaren har rätt att när den vill återkalla sitt samtycke.
- presumerat eller hypotetiskt - du förutsätter att personen samtycker även om det inte uttryckts. Då måste omsorgstagaren informeras och inte gett uttryck för någon motvilja. I detta fall utgår du ifrån att omsorgstagaren hade gett sitt samtycke om hen varit frisk, eftersom hen inte hade velat utsättas för våld.



Du kan bryta sekretessen

- När du får ett samtycke från omsorgstagaren.
- När du misstänker att barn far illa eller riskerar att fara illa, till exempel omsorgstagarens barnbarn under 18 år som du tror ser eller hör våldet.
- När husdjur som far illa ska enhetschefen kontakta Länsstyrelsen och anmäla att ett djur far illa.
- Vid misstanke om brott.

Inre sekretess

Inre sekretess betyder att medarbetaren inte behöver hålla sekretessen (hålla hemligt) för närmaste chef eller närmaste kollegor som också arbetar med omsorgstagaren. Medarbetaren behöver inte heller hålla sekretessen för ansvarig socialsekreterare eller andra som direkt ansvarar för omsorgen. Det betyder inte att man kan prata om omsorgstagaren med vem som helst, även om de arbetar i verksamheten.

Tänk på!

- Berätta för omsorgstagaren: att du måste informera din chef, men du kommer inte att prata med anhöriga om omsorgstagaren inte vill.
- Berätta för omsorgstagaren: om du eller din chef har kontaktat hans socialsekreterare. Det är viktigt att du berättar för omsorgstagaren vem du kontaktat så att omsorgstagaren vet vad som händer.



Vad gäller vid polisanmälan?

Om du är orolig för att en omsorgstagare blir utsatt för ett brott finns möjlighet att göra polisanmälan vid vissa typer av brott. I de situationerna går det att bryta mot sekretessen. En polisanmälan kan göras vid:

- Brott som ger fängelse i minst 1 år. Exempelvis grov misshandel, våldtäkt, grov kvinnofridskränkning, människorov.
- Försök till brott som ger fängelse i minst 2 år. Exempelvis mordförsök, försök till människorov
- Pågående våld. Om en omsorgstagare utsätts för fysiskt våld, inbrott eller skadegörelse ska du som medarbetare eller chef alltid ringa 112. Du ska undvika att själv gå in och stoppa brottet.

I vardagligt tal benämns ofta människorov för kidnappning.



Tänk på!

- Att göra en polisanmälan visar att det som hänt är ett brott.
- Det är ingen skyldighet att göra en polisanmälan, utan en möjlighet som kan förhindra fortsatt våld.
- Medarbetaren gör en bedömning tillsammans med sin närmaste chef om en polisanmälan ska göras. Du som chef ansvarar för att göra polisanmälan.
- Som chef ger du information till omsorgstagaren om att ni ska göra en polisanmälan och varför.
- Om det är ett brott med lägre straff försök motivera omsorgstagaren att själv kontakta polisen. Du som medarbetaren eller chef kan också hjälpa omsorgstagaren att kontakta polis. Ni kan även ge kontaktuppgifter till organisationer som kan hjälpa till, exempelvis brottsofferjour eller kvinnojour.
- Vid pågående brott kan alla ringa 112.

Anmälan till socialtjänst när barn riskerar fara illa

Alla oavsett om du är medarbetare eller chef, är skyldiga att anmäla till socialtjänsten inom individ och familjeomsorgen om du misstänker att ett barn under 18 år far illa eller riskerar att fara illa. Du behöver inte vara säker på att barnet far illa, det räcker med att du är orolig för barnet. Det är socialtjänsten, som utreder våld i nära relationer, som ansvar för att ta reda på hur barnet har det. Anmälan görs till individ och familjeomsorgen.

Om du är orolig för en vuxen person

Om du som medarbetare är orolig för en omsorgstagare, men inte har möjlighet att göra en polisanmälan på grund av sekretessen kan du göra en anmälan om oro till socialtjänsten inom Individ och familjeomsorgen. Du kan också ringa polisen eller en socialsekreterare som utreder våldsärenden för att få råd om situationen. Polisen kan berätta om brottet kan polisanmälas utan personens samtycke, medan socialsekreteraren som utreder våldsärenden kan svara på frågor om våldet och ge råd om vad socialtjänsten kan erbjuda. När du ringer, se till att inte uppge personens namn för att inte bryta din sekretess.

Rapportera missförhållanden

Du som arbetar inom äldreomsorg eller inom hälso- och sjukvård har skyldighet att rapportera om du uppmärksammar missförhållanden eller att det finns risk för missförhållanden enligt lex Sarah.

Sådana missförhållanden kan handla om olika typer av våld. Våldet kan utövas av någon i personalen. De kan också utövas av någon annan, som till exempel en medboende på ett äldreboende eller i en gruppboende.

Andra brister och missförhållanden

Bristerna i verksamheten eller i utförandet av omsorgen kan också handla om att en person inte får tillräckligt att äta och dricka eller inte får tillräcklig hjälp att borsta tänderna, tvätta sig och hålla sig ren. Det kan också handla om att hen till exempel får för lite tillsyn (försummelse) . Även sådant som respektlöst bemötande, som när personalen inte bemöter personen med respekt för självbestämmande, trygghet och värdighet, ska rapporteras enligt lex Sarah.

Dokumentation

Om en omsorgstagare är våldsutsatt är det viktigt att dokumentera det och att ansvarig chef och närmaste kollegor som arbetar med omsorgstagaren känner till detta. Medarbetare som har behörighet att dokumentera, dokumenterar vad det man har sett och vad personen har berättat. I andra fall har chefen ansvar för att dokumentera.

Som medarbetare och chef dokumenterar du i enlighet med socialtjänstens dokumentationsskyldighet, det vill säga händelser som har betydelse för ärendet. Uppgifter om våld i nära relation har betydelse för ärendet och ska dokumenteras med anledning av våldets påverkan på hälsa och för genomförandet av insatser.



Dokumentation ska vara

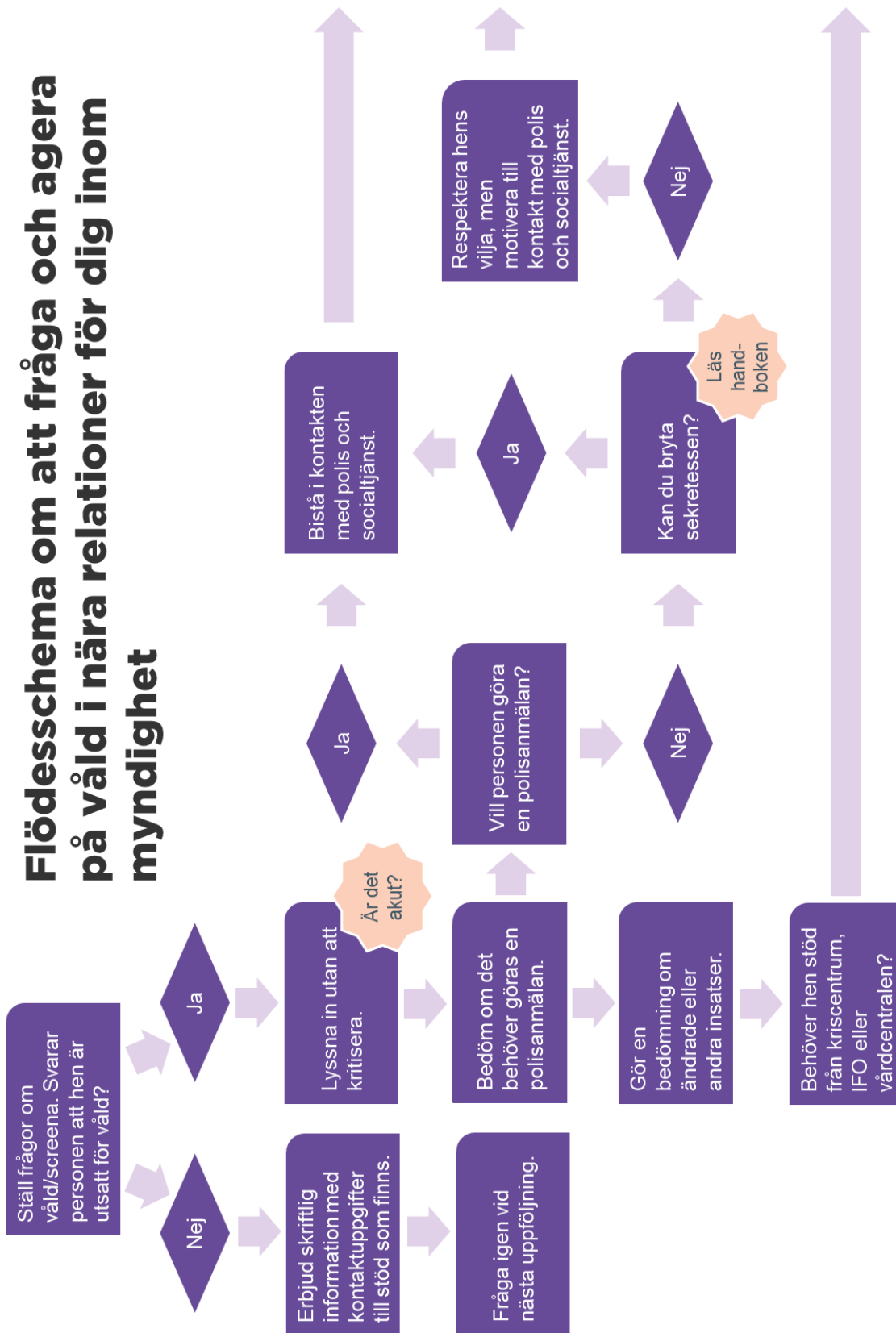
- kortfattad
- objektiv och icke-värderande
- beskriva den faktiska händelsen
- skriva vad omsorgstagaren har berättat
- skriva om vilka kontakter du tagit och senare hur det har följts upp
- skriva om omsorgstagaren har gett sitt samtycke till att du pratar med polis eller socialtjänst.

Checklista för dokumentation



- Dokumentera alla tecken på våld, även om omsorgstagaren säger att hen inte vill att vare sig polisanmälan eller något annat görs.
- Uppllys omsorgstagaren om att du som personal har en skyldighet att dokumentera.
- Informera om att vid upprepat våld har tidigare dokumentation av våldshändelser stor betydelse för om brottet ska kunna betraktas som misshandel eller grovt brott.
- Dokumentation ska utformas med respekt för den enskilde.
- Dokumentera vilka åtgärder som erbjuds och om den enskilde tackar ja eller nej.
- Dokumentera, vad som faktiskt sker och händelser av betydelse. Inga antaganden eller misstankar skrivs in i akt eller journal.
- Undvik att dokumentera uppgifter om tredje person.
- Uppllys den enskilde om rätten att ta del av allt som står i akten/journalen och att uppgifterna som huvudregel inte får lämnas ut utan den enskildes medgivande. Om den omsorgstagaren begär ut journal kan man erbjuda sig att läsa upp det som står för att undvika att journalen kommer i orätta händer.
- Ingen dokumentation raderas.
- Det är viktigt att skador och berättelser dokumenteras. Om personen har blåmärken eller andra synliga skador dokumentera dessa. Skriv ner omsorgstagarens berättelse av vad som har hänt, men gör inga egna tolkningar eller kommentarer. Anteckna vilken dag du ser skadan samt vilken dag omsorgstagaren uppger att våldet inträffat.

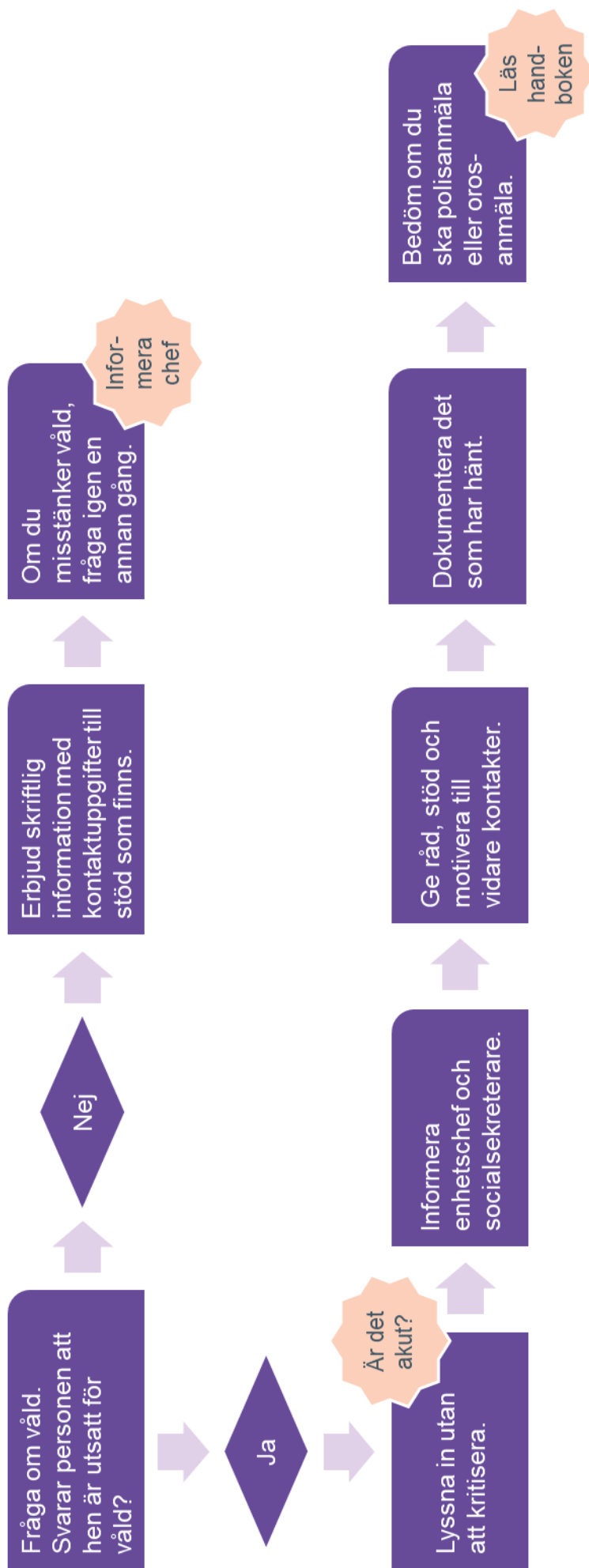
Flödesschema om att fråga och agera på våld i nära relationer för dig inom myndighet



Kom ihåg:

- Kontrollera om personens genomförandeplan behöver uppdateras.
- Behöver du boka in ett möte med omsorgstagaren för att motivera till kontakt med socialtjänst eller polis?
- Hjälp omsorgstagaren till uppföljande stödkontakter: Exempelvis inom socialtjänsten men kan också vara stödfunktion inom förvaltningen eller kurator, läkare på patientens vårdcentral.
- Överväg både gällande den äldre själv och eventuella minderåriga barn
- Informera om att våldsutövaren kan få hjälp via socialtjänsten och hälso- och sjukvården.
- Registrera i händelsen "fråga om våld" och "våld i nära relationer" i Treserva.

Flödesschema om att fråga och agera på våld i nära relationer för dig som arbetar i utförarverksamhet



FREDA-kortfrågor

Många människor utsätts för våld i hemmet eller på andra platser och de har också rätt att få hjälp och stöd. Vådet kan vara fysiskt, att bli knuffad, slagen, sparkad och så vidare. Det kan också vara psykiskt, att man kränks, trakasseras, hotas, får skaer förstörda eller att någon annan tar kontroll över ekonomin. Ibland uppstår tvång och våld i sexuella relationer.

Vi vill be dig svara på tre frågor om din situation (1, 2, 3). Det ber vi också andra som kommer till oss att göra. Om du har någon funktionsnedsättning frågar vi särskilt om den (4, 5).

	Under senaste året	Tidigare i livet	Är du nu rädd för den/de personerna?	Har du nu kontakt med den/de personerna?
1. Har du blivit utsatt för någon form av fysiskt övergrepp av någon? (t. ex. knuffad, slagen, sparkad eller annat?) NEJ <input type="checkbox"/> JA <input type="checkbox"/>	Om JA, av vem/vilka	Om JA, av vem/vilka	<input type="checkbox"/> NEJ <input type="checkbox"/> JA	<input type="checkbox"/> NEJ <input type="checkbox"/> JA
2. Har du blivit utsatt för någon form av psykiskt övergrepp (t.ex. kränkt, trakasserad, kontrollerad, hotad, fått saker förstörda, ej fått kontrollera ekonomin eller annat?) NEJ <input type="checkbox"/> JA <input type="checkbox"/>	Om JA, av vem/vilka	Om JA, av vem/vilka	<input type="checkbox"/> NEJ <input type="checkbox"/> JA	<input type="checkbox"/> NEJ <input type="checkbox"/> JA
3. Har du blivit utsatt för någon form av sexuellt tvång? NEJ <input type="checkbox"/> JA <input type="checkbox"/>	Om JA, av vem/vilka	Om JA, av vem/vilka	<input type="checkbox"/> NEJ <input type="checkbox"/> JA	<input type="checkbox"/> NEJ <input type="checkbox"/> JA
4. Har du hindrats från att använda rullstol, käpp eller annat hjälpmedel? NEJ <input type="checkbox"/> JA <input type="checkbox"/>	Om JA, av vem/vilka	Om JA, av vem/vilka	<input type="checkbox"/> NEJ <input type="checkbox"/> JA	<input type="checkbox"/> NEJ <input type="checkbox"/> JA
5. Har du vägrats hjälp med att ta din medicin, komma upp ur sängen, klä dig eller få mat/dryck? NEJ <input type="checkbox"/> JA <input type="checkbox"/>	Om JA, av vem/vilka	Om JA, av vem/vilka	<input type="checkbox"/> NEJ <input type="checkbox"/> JA	<input type="checkbox"/> NEJ <input type="checkbox"/> JA

Om du har hemmavarande barn under 18 år, har det/de vid övergrepp:

Varit närvarande/hört/sett Ja Nej

Om ja, hur har barnet/barnen reagerat?

- | | |
|---|---|
| <input type="checkbox"/> Gått hemifrån/därfifrån | <input type="checkbox"/> Gömt sig |
| <input type="checkbox"/> Försökte gå emellan och avstyra bråket | <input type="checkbox"/> Stängt in sig i annat rum |
| <input type="checkbox"/> Bett någon annan (t. ex. via telefon) om hjälp | <input type="checkbox"/> Skrikit åt dig/er från annat rum |

Källförteckning

5. [Prevalence and Correlates of Sexual, Physical, and Psychological Violence Against Women and Men of 60 to 74 Years in Sweden - Petra Ahnlund, Tommy Andersson, Fredrik Snellman, Madelene Sundström, Gun Heimer, 2020 \(sagepub.com\)](#)
5. [Publikation: "Ofredad – om våld och övergrepp mot äldre personer" \(Region Gotland 2013\) fulltext i kunskapsbankens databas](#)
8. Per Isdal, Meningen med våld 2000.
12. 14. Äldre personers utsatthet för våld i nära relationer – interprofessionella perspektiv, 2022 s103. Redaktör Lena Östlund.
13. Det traumatiska bandet. Josefin Grände, Lisa Lundborg, Maria Eriksson, 2014 s 29 handbok för yrkesverksamma om kvinnors våldsutsatthet.
20. Källa: [juridik.pdf \(demenscentrum.se\)](#)
23. Se 1177 om lex Sarah

